



# 천년경영PDA LC

로컬버전 사용설명서



# 1. 제품설치



순서1. 엠제이소프트 홈페이지 (www.mjsoft.co)의 [제품소개] - [천년PDA영업관리]를 선택합니다.

순서2. 우측 천년PDA(LC)를 선택합니다.



# 1. 제품설치

제품소개 / 제품구매 / 전산용지 / 하드웨어 / 고객지원 / 마이페이지

천년PDA LC 제품소개 - 전국 3만 사용자인정 Home > 제품소개 > 천년PDA LC

천년PDA LC 영업·납품·재고·주문·상차·입출·수주 상담 : (02)401-5121

- 제품명 : 천년PDA LC • 버전 : 유선 USB 자료전송
- Data저장 : 사용자PC • 파일크기 : 2.4Mb (설치시간 1분미내)
- 판매방식 : ESD판매(결제 후 PC에 다운로드 받는 방식)
- 운영체제 : Windows CE / Mobile / Pocket PC
- 인터넷가 : 견적문의 → 02-401-5121
- 배송료 : 없음(다운로드 판매방식)

1 무료설치

순서1. 제품소개 하단의 [무료설치] 버튼을 눌러주세요.

순서2. 팝업창의 순서에 따라 [다운로드] 버튼을 누르세요.

http://www.mjinssoft.co.kr/html/millennium/pda\_download.php - Windows Internet Explorer

Use Tip: 천년PDA 설치방법 설치문의 : 02-401-5121

PDA프로그램 설치순서

주의사항

1. PC와 PDA가 연결된 상태에서 PC에 설치파일을 실행합니다.
2. OS별로 연결프로그램, 환경구축, 프로그램이 다릅니다. 자신의 운영체제(OS)를 확인 후 진행하세요.

PC와 PDA연결확인 (Active Sync) → 설치환경 구축 (컴팩 프레임워크, Sq(CE)) → 프로그램 설치 (로컬버전/실시간버전)

PDA프로그램 다운로드

주의사항

1. 아래의 순서(절차)에 따라 해당파일을 다운로드 받아 설치를 진행해주세요.
2. 설치가 어려운신 경우, 전화주시면 원격으로 지원합니다.
3. 아래 파일 중 본인의 환경에 적합한 파일을 1-2-3-4 순으로 설치해주세요.

순서 및 용도	설치파일	OS별 설치파일	다운로드
1. PC와 PDA연결	Active Sync (PC & PDA 연결)	[PC] Window XP 용 [PC] Vista 3 [PC] Vista 64	Download Download Download
		[PDA] Window CE 용	Download



# 1. 제품설치

## 윈도우 Vista, 7, 8 사용시

그림1.	설치파일	OS별 설치파일	다운로드
1. PC와 PDA연결	Active Sync (PC & PDA)	[PC] Window XP 용	Download
		[PC] Vista, 7, 8 32Bit 용	Download
		[PC] Vista, 7, 8 64Bit 용	Download
2. PDA환경구축	Compact Framework 2.0 (Main Application)	[PDA] Window CE 용	Download
		[PDA] Windows Mobile 용	Download
		[PDA] MicroSoft Pocket PC 용	Download
		[PDA] Window CE 용	Download
		[PDA] Windows Mobile 용	Download
		[PDA] MicroSoft Pocket PC 용	Download
3. DB환경구축	SQLCE 2.0 (DB 환경구축)	[PDA] Window CE 용	Download
		[PDA] Windows Mobile 용	Download
		[PDA] MicroSoft Pocket PC 용	Download
		[PDA] Window CE 용	Download
		[PDA] Windows Mobile 용	Download
		[PDA] MicroSoft Pocket PC 용	Download
4. 메인PDA프로그램	천년경영 PDA	천년경영PDA_LC (로컬)	Download
		천년경영PDA_VL (무선랜)	Download
		천년경영PDA_CM (CDMA)	Download
		포켓경영_PM (로컬)	Download

※ 운영체제가 윈도우7이상의 경우 자체적으로 Active sync를 지원합니다. 자동 실행되지 않는 경우는 아래사항을 확인하세요.

그림2.



윈도우 Vista, 7, 8의 경우 USB연결과 동시에 그림2. 가 자동으로 뜹니다.

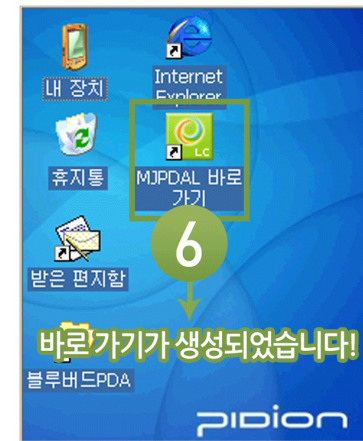
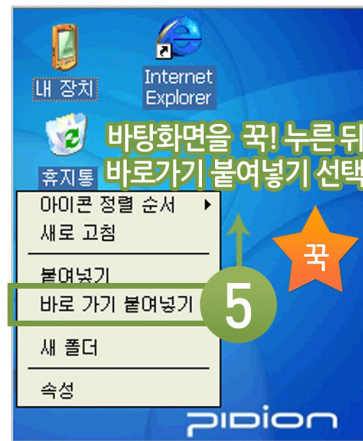
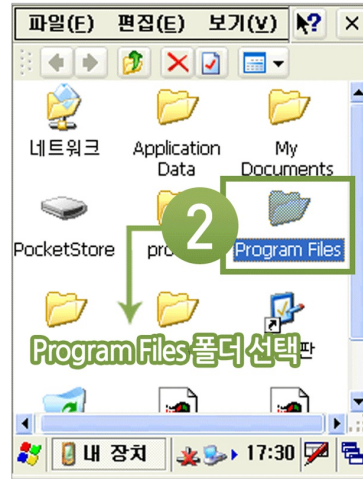
만약 뜨지 않으시면 그림1. 의 1. PC와 PDA연결 에 표시된 2가지 중 윈도우의 버전에 맞는 파일을 설치하세요.

※ 그림2. 처럼 연결 확인 후 진행하셔야 합니다.

프로그램 최초 설치 시 3-4 번 순서로 설치해야 합니다. (업그레이드 시에는 4번 항목만 재설치)

※ Active sync 설치 후 녹색불이 들어오지 않는다면 PC재부팅 / USB 포트 변경 / PDA 장비가 켜져 있는지 확인하세요.

## 2. 바탕화면 설정



### 3. 초기설정



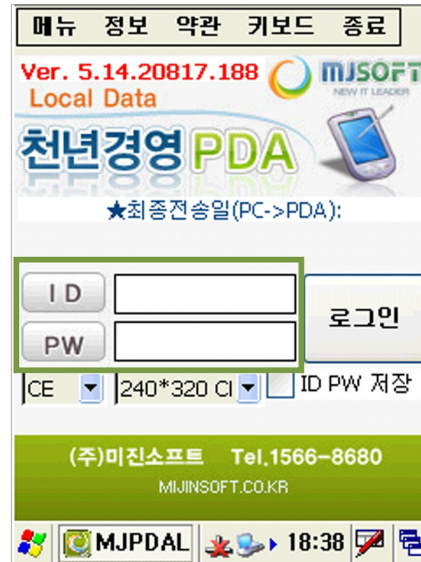
#### 최초 로그인

- ★ 최초 설치 및 장비가 변경 되었을 경우 인증관련 처리 메시지가 뜹니다. 설치하신 프로그램의 버전 확인 후 고객센터(1566-8680)으로 인증 번호를 문의하세요.

프로그램 설치 후 인증번호를 등록하세요.

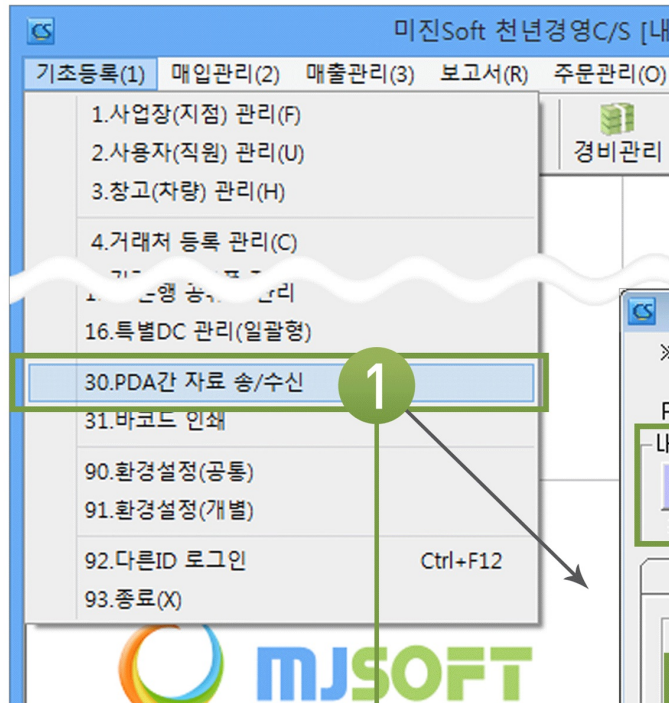
2 → 프로그램 종료하고 천년I에서 데이터 전송받은 다음 PDA에서 프로그램을 재실행해주세요.

PDA로 자료전송은 프로그램이 종료된 상태에서만 가능하며, 프로그램 설치 후 최초 한 번을 천년경영PC 버전의 전체자료를 PDA로 전송해야 합니다.



3 → ID, PW는 PC에 설치된 천년경영에서 PDA사용자로 지정된 직원의 ID와 PW(비밀번호)를 입력하셔야 합니다.

## 4. 데이터 전송

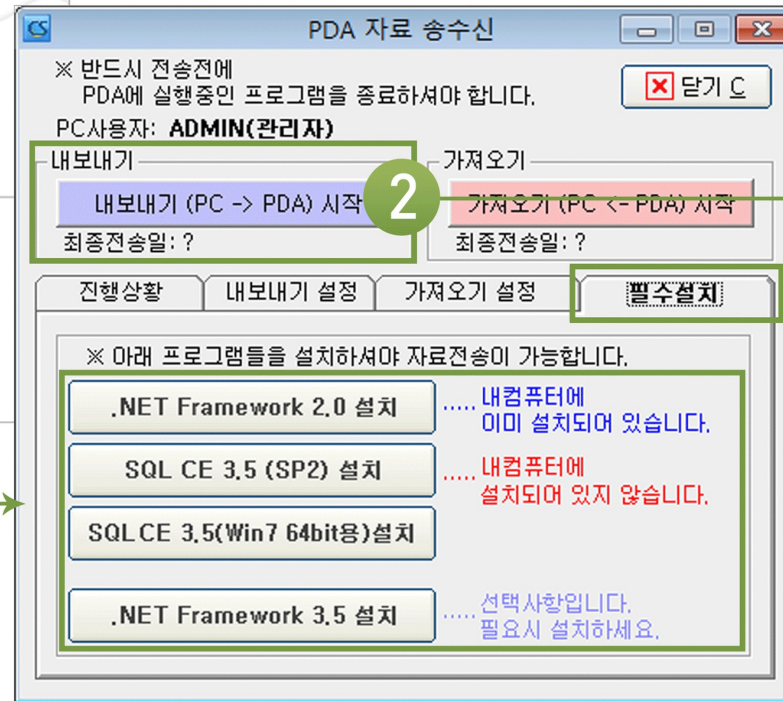


**필수설치파일 설치 여부확인!!**

설치 안되어 있을 경우  
설치 하시면 됩니다.

### 자료전송시 확인사항!!

1. 자료전송은 3~4페이지에 언급한 것처럼 PC와 PDA를 연결 하여 **Active sync 연결됨 확인 후 진행** 하셔야 합니다.
2. 자료 전송 전에 반드시 PDA에 설치된 프로그램 **종료 후 진행** 하셔야 합니다.
3. 아래 그림과 같이 PC에 설치 되어야 하는 **필수 설치 파일**이 설치가 되어있 확인 하셔야 합니다.

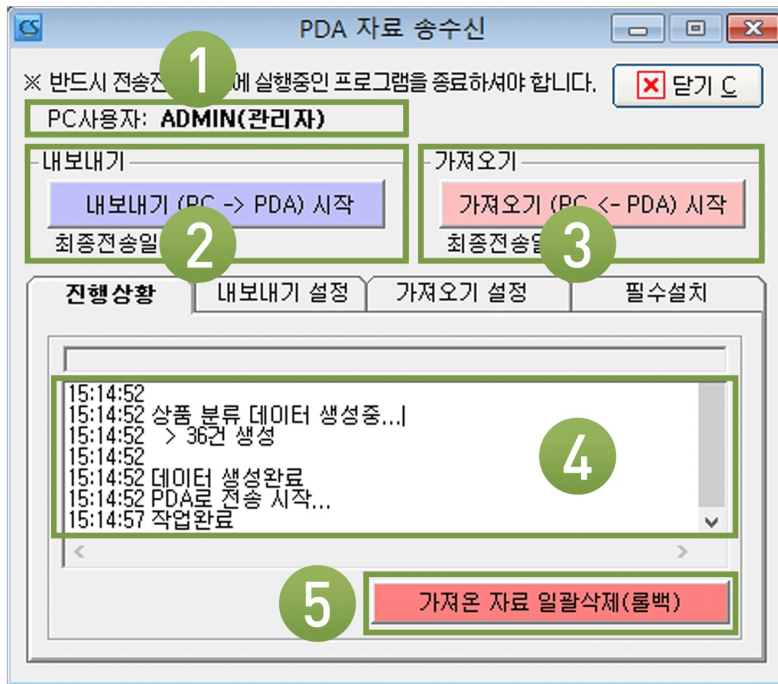


최초 설치 시  
먼저 PC의 자  
PDA로 전송하

좌측 그림과  
내보내기 버튼  
클릭 해주세



## 5. 데이터 전송



### 자료 송수신 메뉴 안내

- ① 접속된 사용자 표시 : PC로그인 사용자가 PDA사용자와 동일 하여야 합니다.
- ② 내보내기 버튼 : PC의 기본자료를 PDA로 전송하는 버튼
- ③ 가져오기 버튼 : PDA작업한 자료를 PC로 전송하는 버튼
- ④ 전송 상태 표시 화면 : 전송되는 정보를 표기 해주는 화면  
※세부적인 내용까지 보이지는 않습니다.
- ⑤ 가져온 자료 일괄 삭제 버튼 : 가져오기 처리시 잘못 처리 된 경우 가져온 데이터를 일괄적으로 삭제하는 기능

#### ★ 주의 ★

- ③ 가져오기 버튼을 눌러 PDA자료를 PC로 자료를 전송해도 PDA의 자료는 삭제되지 않습니다.
- 반드시 가져오기 후 ② 내보내기 버튼을 처리하여야 합니다!!

### 자료 전송 절차

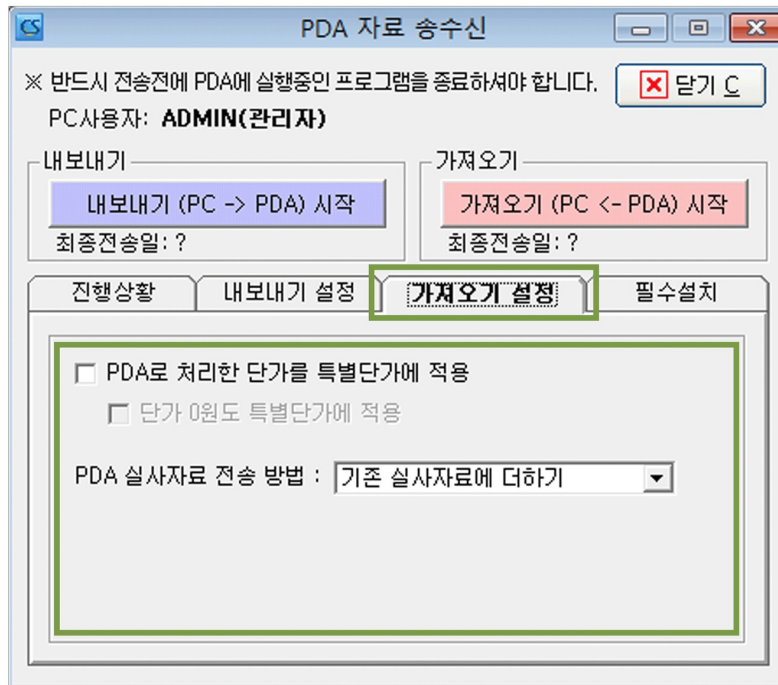
- ㉠ 업무를 마무리 한 뒤 PDA 장비를 PC와 연결합니다.
- ㉡ PC와 PDA가 정상적으로 연결되었는지, PDA프로그램은 종료되어 있는지 확인합니다.
- ㉢ ③가져오기 버튼을 눌러서 PDA에서 작업하신 내용을 PDA로 보냅니다.
- ㉣ 다시 ②내보내기 버튼을 눌러서 PC의 최종 정보를 PDA로 보냅니다.

## 5. 데이터 전송(환경설정)

### 내보내기 설정 안내

- ★ **거래처별 상품 전송**  
: PC프로그램에 저장해 놓은 거래처 별로 지정된 상품 정보 전송합니다.
- ★ **매입가 숨김**  
: 상품에 등록된 매입가를 PDA에서 보이지 않게 처리함
- ★ **PDA 등록관리 처리 시 단가수정 가능**  
: PDA에서 데이터 처리시 단가수정이 가능하게 할지에 대한 설정
- ★ **거래처**  
: PC에 등록된 거래처중 전체 거래처를 넘길지, 담당자가 지정된 거래처를 넘길지, 혹은 거래처를 지정 하여 넘길 지에 대한 설정
- ★ **소분류 할인 전송**  
: PC에 저장 되어 있는 소분류별 할인값을 전송할지에 대한 설정
- ★ **상품분류**  
: 등록해놓은 소분류 중에 전체 분류를 넘길지, 혹은 지정한 소분류의 품목만 넘길지에 대한 설정

## 5. 데이터 전송(환경설정)



### 가져오기 설정 안내

#### ★ PDA로 처리한 단가를 특별단가에 적용

: PDA 프로그램에서 기존 PC에 있는 금액과 다른 금액으로 처리 시 PDA 처리한 금액을 특별단가로 지정하여 계속 사용할 지 여부에 대한 설정

#### ★ PDA 실사자료 전송 방법

: PDA 장비로 재고 실사 처리시 기존실사 자료에 더할지, 덮어쓸지에 대한 설정

## 6. PDA 메인화면



### 메인화면

- ① 기초관리 : 기초상품, 기초거래처 내역을 등록, 수정 및 확인하는 화면입니다.
- ② 등록관리 : 매입/매출/주문 내역을 등록하는 화면입니다.
- ③ 처리내역 : 등록관리에서 처리한 매입/매출/주문 내역을 조회하는 화면입니다.
- ④ 재고이동 : 재고이동을 처리하는 화면입니다.
- ⑤ 재고실사 : 재고실사를 처리하는 화면입니다.
- ⑥ 환경설정 : 사용자 옵션을 지정 관리하는 화면입니다.

## 6. PDA 메인화면



1 → **사업장,거래처,품목등 조회/수정/등록 처리메뉴**

2 → **주문,입금,매입/매출실시간조회메뉴**

자동주문 (Option) : PDA로 주문 처리한 내역을 pda에서 바로 납품 처리하여 전표로 넘기는 기능 (유료 옵션)

3 → **재고이동및재고실사등 재고처리메뉴**

4 → **재고와미수금관련현황조회메뉴**

5 → **신용카드결제기능 (유료옵션)**

인터넷이 연결 되어야 하며 신용카드 VAN사에 가입 신청이 되어 있어야 합니다. 고객센터(1566-8680)으로 문의 바랍니다.

스캐너(Option) : PDA를 PC와 연결하여 핸드스캐너 처럼 사용 가능하게 하는 기능 (유료 옵션)



6 → **설정및테스트메뉴**

메뉴 중 데이터 전송삭제 메뉴는 PDA데이터를 강제로 지우는 메뉴이므로 주의 바랍니다!! (자료 전송 후 내보내기 안 하셨을 때 사용 하셔야 합니다.)

## 7. 기초관리

**1** 기초관리

**2** 거래처 및 상품 선택

**3** 상세보기:더블클릭 상세

**4** 미수금 및 미불금 상세정보

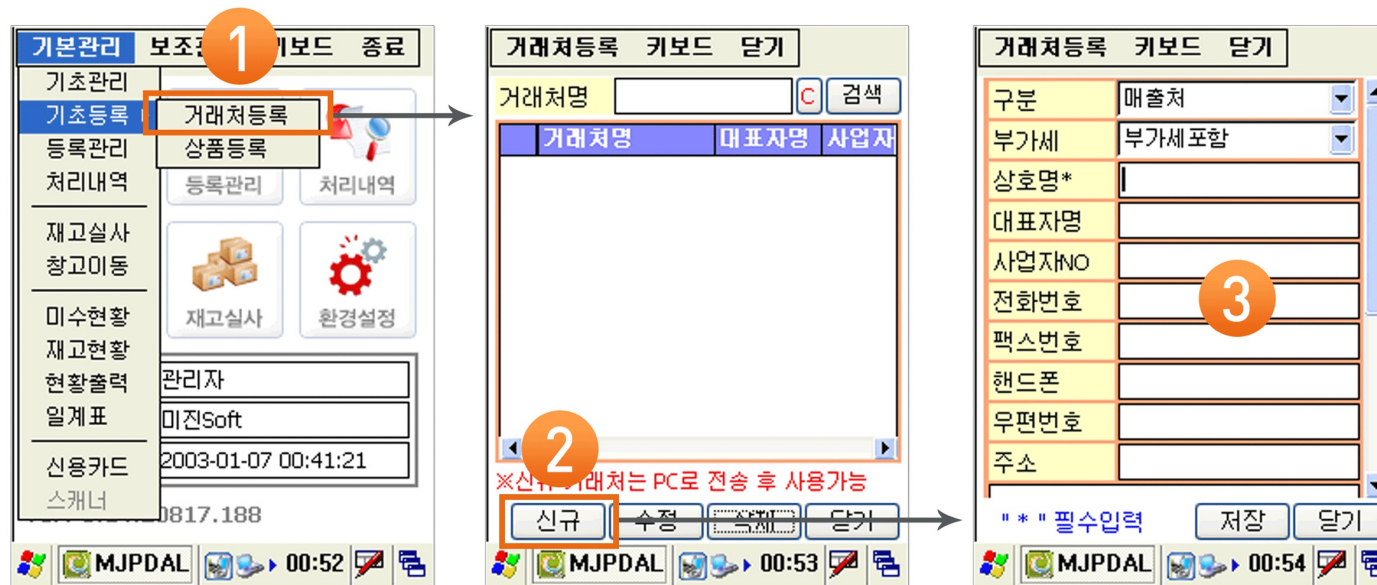
거래처	거래처명	사업자명
000006	미진유통	이미진
000008	삼성생활유통	이삼성
000002	신우유통체인	이신우
000002	신우체인본부	이신우
000007	신한상사	이신한
000001	신우유통	이마산
000004	진한상사	이진한
000003	형호상사	이형호

상호명	미진유통
대표자명	이미진
전화번호	02-401-5121
팩스번호	02-832-3555
사업자NO	
미수(불)금	0 상세
우편번호	134-023
주소	서울 강동구 천호3동
	223-3334445
할인율	

### 기초상품 및 기초 거래처 확인 화면

- ★ 기초 상품 및 기초 거래처를 확인하는 화면입니다.
- ★ 상단의 조회, 신규, 상세 등의 버튼을 이용하여 거래처와 상품의 기본정보를 확인하시거나 신규등록 및 수정 처리가 가능합니다.
- ★ 검색된 거래처 및 상품을 더블클릭 또는 상세버튼을 누르면 해당내역을 상세정보를 확인 가능합니다.

## 8. 기초등록

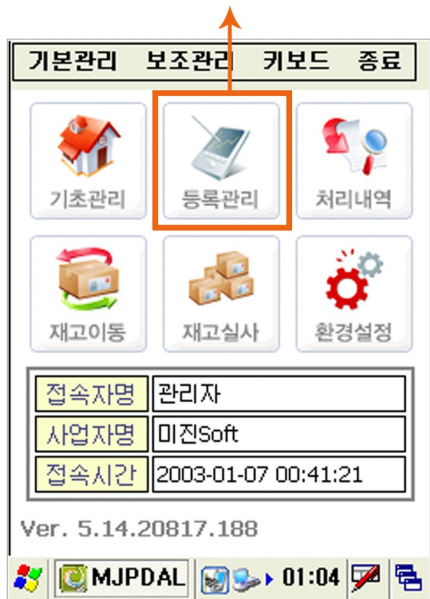


### 기초상품 및 기초거래처 확인 화면

- ★ 기초 상품 및 기초 거래처를 확인하는 화면입니다.
- ★ 상단의 조회, 신규, 상세 등의 버튼을 이용하여 거래처와 상품의 기본정보를 확인하시거나 신규등록 및 수정 처리가 가능합니다.
- ★ **신규로 등록된 거래처 및 상품은 PC로 전송 후에 사용 가능합니다.**  
(PC로 전송 후 PDA로 재수신 받으셔야 이용 가능합니다.)

## 9. 등록관리

PDA장비로매출,매입,주문및입금처리를하는  
가장핵심적인부분입니다.



### 기본적인 등록방법 안내

- 구 분 : 매출, 매입, 주문건을 구분하고, 처리 창고를 확인합니다.
- 상 호 : 처리할 거래처명을 입력합니다.  
 상호  : 직접입력  
 C : 기존입력지움  
 7 : 초성검색  
 ... : 전체검색
- 상 품 : 처리 되는 상품명 입력  
 (직접입력시바코드 스캔 조회가능)

- 단 가 : 상품정보에 기본 등록된 내용을 불러오며, 추가적으로 수량 및 단가 등을 수정하는 부분입니다.  
 (옵션 설정에 따라 ③번 단계에서 수량 자판을 자동으로 불러와 바로 저장 처리까지 할 수 있습니다.)
- 처 리 내 역 : 해당 거래처로 처리한 품목들 리스트 화면 (해당 화면에서 수량및 단가 변경 할 수 있습니다.)
- 하 단 버 튼 : 처리 내역 저장, 삭제 및 영수증 출력 버튼 (해당목록들은 PC와 자료 전송이 이루어 지면 초기화 됩니다.)



## 9. 등록관리

**매입/매출/주문선택**      **처리창고선택**      ★ 옵션을 통해 PDA사용자의 고정 창고 지정 가능

0 기본      1200 단      1500 품

**사용단가확인가능**      **해당거래처의입/출금처리**

**내역크게보기(B)**      **기처리된내역수량/단가변경가능**      ★ 원하는 줄을 터치하면 수량 및 단가를 변경할 수 있습니다.

**전체선택(C)**      **입력한영수증출력**

**삭제및영수증출력항목선택**      **입력한내용삭제**

B	C	상품명	규격	박스	날개
		천년경영3		0	1
▶	✓	천년경영3		0	1
		천년경영1		0	1
		합계		0	3

## 10. 입/출금 처리

입금일자	입금액	할인액
2003-01-10	3,000	0
2003-01-10	100	0
당일입금액:		3,100
전 미수액:		1,500
현 미수액:		-100

### ★ 입/출금 처리 방법

1. 거래처 입력 후  
입/출금 버튼 클릭

2. 결제방법에서  
현금, 카드, 통장 중 선택

3. 입금액 및 할인액 기재 후  
입금/출금 버튼 클릭

※ 입금화면의 영수증 버튼은 품목은 출력 되지 않고 입금된 금액만 표시 됩니다.

## 11. 처리내역

The first screenshot shows the main menu with '처리내역' (Processed Orders) highlighted. The second screenshot shows the search results for '처리내역' with a table of orders. The third screenshot shows the details of a selected order.

구분	매출일자 기준 매출조회	
일자	2012-11-19 ~ 2012-11-19	
상호	미진소프트	
거래일자	거래처명	상 품 명
2012-11-19	미진소프트	천년경영2
2012-11-19	미진소프트	천년경영1
2012-11-19	미진소프트	천년경영3

거래코드	3
거래처명	미진소프트
참 고 명	기본참고
상품명	천년경영3
상품규격	
상품수량	29
상품단가	0
공급가액	0
부가세	0
총금액	0

### 처리한 매입/매출 내역 조회 및 확인

로컬버전에서의 처리내역은 PC와의 자료 전송 전의 내역들만 조회 됩니다. 자료 전송 완료 시 내역을 조회 할 수 없습니다. 자료 전송된 내역 까지 조회 하시길 원하시면 천년경영CS 버전과 PDA실시간 버전으로 구성하셔야 가능합니다.

- ★ 등록관리에서 처리한 내역을 확인하는 화면입니다.
- ★ 주문/납품/매입/매출 내역을 기간별로 검색 가능 합니다.
- ★ 검색된 내역을 선택 후 상세 버튼을 누르면 상세 내역을 확인 가능합니다.

## 12. 재고이동

기본관리 보조관리 키보드 종료

기초관리 등록관리 처리내역

**1** 재고이동 새고실사 환경설정

접속자명 관리자  
 사업자명 미진Soft  
 접속시간 2012-11-19 14:34:57

Ver. 5.14.20817.188

창고이동 키보드 닫기

**2** 출창고 1 기본창고  
**3** 入창고 2 차량창고

상품 검색  
 박스 날짜 1 저장

C	상품명	박스	날개	수
▶	합계	0	0	0

**4** 자동 누적 **5** 삭제 인쇄 닫기

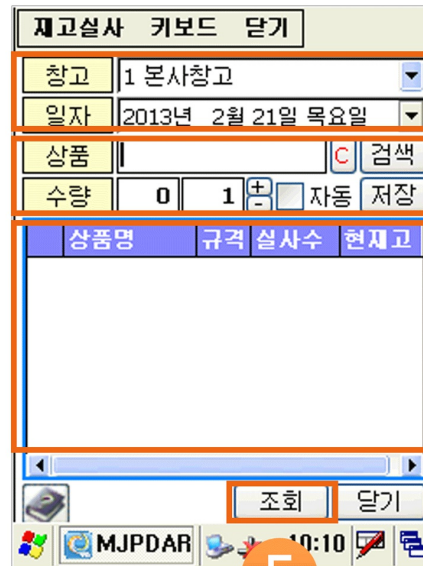
### ★ 재고 이동 처리 방법

- ② 출고되는 창고와 입고되는 창고 지정  
(창고는 PC 프로그램에 미리 생성되어 있어야 합니다.)
- ③ 처리할 상품 검색 및 수량 조정  
(수량등록은 아래 ⑤의 체크여부에 따라 등록방식이 달라집니다.)
- ④ 처리한 내역 표시 창
- ⑤ 자동/누적 체크  
 자동 체크 시 : 상품을 검색 하거나 바코드로 스캔 시 수량이 자동 증가 합니다  
 누적 체크 시 : 동일상품을 중복으로 처리시 기존 수량에 포함 됩니다.

### ▶ 창고이동(재고이동) 처리 등록

- ★ 출창고 및 入창고를 선택 후 이동 할 상품을 검색하고, 이동할 수량을 입력 후 저장 버튼을 눌러 이동 처리합니다.
- ★ 로컬버전에서는 자료 전송을 마쳐야 해당 부분이 적용됩니다.

## 13. 재고실사



### ★ 재고 실사 처리 방법

- 2 ② 재고실사 하려는 창고 지정 및 일자 지정
- 3 ③ 처리할 상품 검색 및 수량 조정  
(자동저장 체크시 상품 검색 및 상품 스캔 시 자동 중복으로 저장됨.)
- 4 ④ 처리한 내역 표시 창
- 5 ⑤ 전체설정  
 체크 시 : 재고 실사 된 모든 내역을 표시해 줌.  
 체크 해제 시 : 검색한 상품만 조회됨.

### 📌 재고실사 등록

- ★ 입력하는 수량은 차이 나는 오차수량을 입력 하시는 것이 아니라 실제 파악 하신 **실재고 그대로의 수치를 입력!**
- ★ 재고실사 작업 후 PC 프로그램으로 자료 전송 하셔야 하며, PC에서 **'오차맞춤'** 을 하셔야 현재고에 반영됩니다.

## 14. 현황조회

기본관리 보조관리 키보드 종료

기초관리  
기초등록 ▶  
등록관리  
처리내역

등록관리  
처리내역

재고실사  
창고이동

창고실사  
환경설정

1 미수현황

2 재고현황

현황출력  
일계표 미진Soft

신용카드 2012-11-20 16:15:25

스캐너 0817.188

MJPDAL 16:16

★ 미진PDA에서는 일자 및 상호, 분류 등을 검색조건으로 하여 거래처의 미수금이나 상품의 현재고를 확인 할수 있습니다.

미수현황 키보드 닫기

일자 2012-11-20 ~ 2012-11-20

상호 C 전체

거래처명	최종미수
▶ 미진소프트	22000
미진Soft	0
합계	22,000

조회 인쇄 일계표 인쇄 닫기

MJPDAL 16:17

재고현황 키보드 닫기

창고 1 기본창고

분류 0000 전체분류

상품명

상품명	박스	날개
▶ 천년경영1	0	-2
천년경영2	0	-4
천년경영3	0	-4

조회 닫기

MJPDAL 16:18

- ★ 거래처의 미수나 상품의 재고를 기본관리 메뉴를 통해 조회 하실 수 있습니다.
- ★ 기초관리에서 해당 거래처 및 상품을 검색해도 미수금 및 재고수량을 확인 할 수 있습니다.

## 15. 현황출력

**1** 현황출력

**2** 구분: 기간별 매출현황  
기간: 2012-11-20 ~ 2012-11-20  
경로: ₩Program Files₩MJPDAL₩Detail

\*구분, 기간을 선택 후 "내보내기" 를 누르세요. 해당경로에 html 파일을 PC에서 열어 현황 확인 및 출력 할 수 있습니다.

\* 내보내기 경로는 "/MJPDA/Detail/" 입니다.

\* 해당 파일을 PC로 옮긴 후 실행하시면 확인 가능합니다.

**3** 구분: 기간별 매출현황  
기간: 기간별 매출현황  
경로: 기간별 매출현황  
기간별 매입현황  
기간별 입금현황  
기간별 출금현황  
기간별 주면현황  
기간별 창고이동현황

\* 내보내기 경로는 "/MJPDA/Detail/" 입니다.

\* 해당 파일을 PC로 옮긴 후 실행하시면 확인 가능합니다.

### 처리내역 출력

- ★ 등록관리 및 모든 처리화면에서 처리(등록)한 내역을 내보내기(출력)하는 화면입니다.
- ★ 처리 내역을 HTML 형식으로 내보내기 합니다.
- ★ "₩MJPDAL₩ Detail" 폴더에 저장됩니다.
- ★ PDA에서 저장된 파일을 여시거나 PC로 복사 후 실행하시면 해당 내역을 확인 및 출력 가능합니다.



## 15. 현황출력

### 기간별 매출현황

※ 조회기간 : 2012-11-19 ~ 2012-11-19

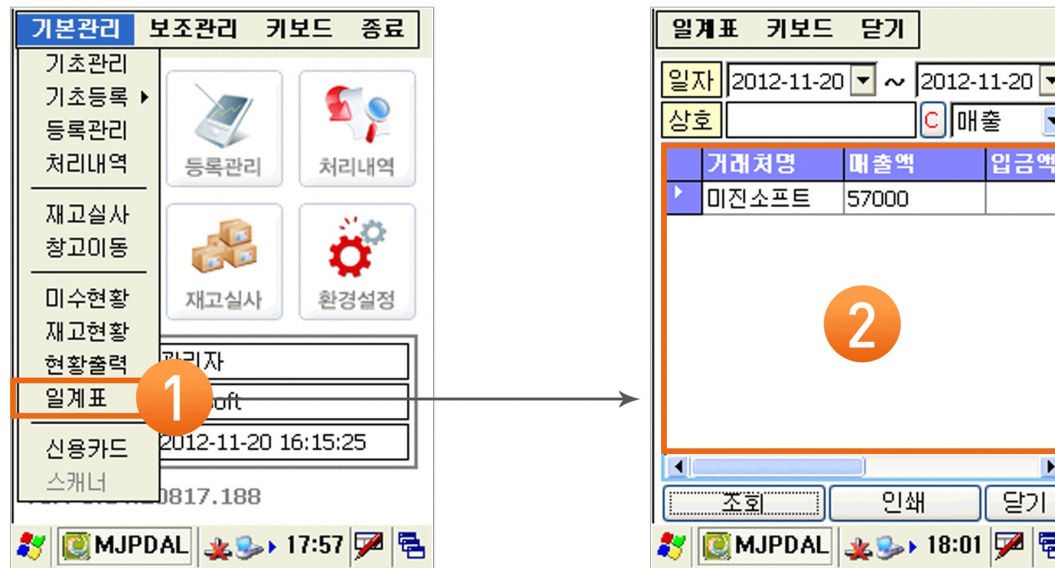
순번	일 자	거래처코드	거래처명	상 품	규 격	박 스	날 개	총수량	단 가	할인액	금 액
1	2012-11-19	000001	미진소프트	천년경영2		0	3	3	0	0	0
2	2012-11-19	000001	미진소프트	천년경영1		0	6	6	1,500	0	9,000
3	2012-11-19	000001	미진소프트	천년경영3		0	29	29	0	0	0
합계						9	9	38	38	1,500	0

### PC로 복사 후 PC에서 실행한 화면

★ 로컬버전에서는 자료 전송이 이루어지면 PDA자료가 초기화가 되므로 나중에 처리 내역 확인을 위하여 미리 활용하시면 귀찮으시더라도 좋은 기능이 되실 것입니다.



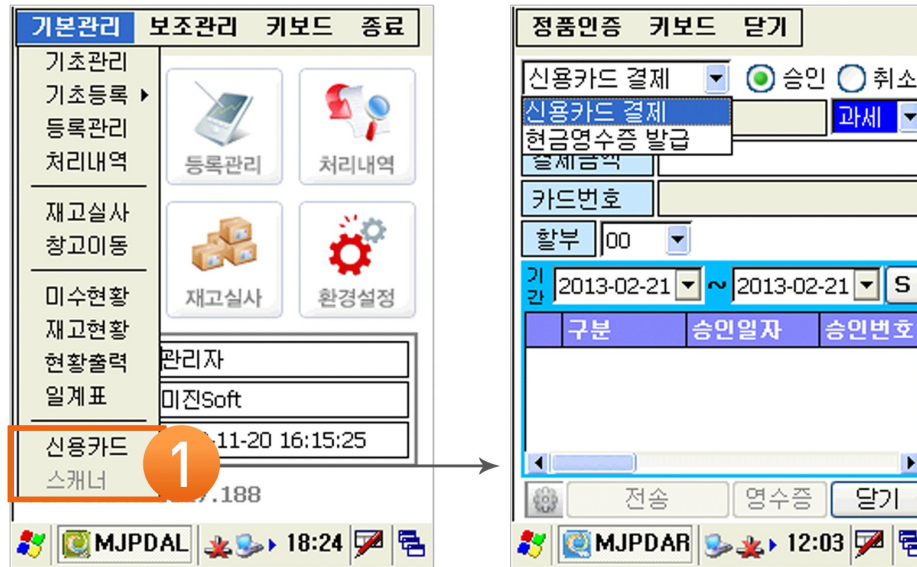
## 16. 일계표 조회



### 📌 일계표 출력

- ★ PDA로 처리하신 내역을 요약하여 매출액과 입금액을 보여줍니다.  
처리된 내역을 일괄적으로 조회할 수 있으며 인쇄도 가능합니다.
- ★ 로컬버전의 특성상 이 화면도 처리내역 화면과 같이 자료전송이 이루어지면 내역이 초기화됩니다.
- ★ 하루 마감 시점에 인쇄해 놓으셔야 전날 처리 요약을 확인할 수 있습니다.

## 17. 추가옵션



### 핸드 스캐너 옵션

- ★ PDA장비를 USB로 PC와 연결하여 일반 바코드 스캐너로 사용할 수 있게 하는 옵션입니다.

도입문의 1566-8680 고객센터로 문의 바랍니다.

### 신용카드 결제 옵션

PDA장비(CDMA)를 통해 신용카드결제 (현금 영수증 발행)를 할 수 있습니다.

1. 신용카드밴(VAN)사에 가입되어 있어야 합니다.
2. 카드결제는 장비를 통한 리딩(reading)형식으로만 가능합니다.
3. 외부결제 방식으로 프로그램에 자동입금 처리되지 않습니다.
4. 유료 옵션사항으로 도입 문의는 1566-8680로 전화하세요.
5. 장비가 무선랜 장비일 경우 무선 신호가 있는 지역에서만 가능하며 CDMA장비일 경우는 통신사에 가입하여 인터넷이 되셔야 결제 가능합니다.

## 18. 영수증 샘플

영 수 증	
발행 일시: 2008-08-05 05:45:38	
공 급 자	
공 급 자: 미진소프트 사업자 No: 502-17-94746 대 표 자: 정일영 대 령 자: 권리자 주 소: 서울 송파구 오금동 46-9 디에스빌딩 6층 전 화 번 호: 1566-8680	
공 급 받 는 자	
공급받는자: 가차누리 대 표 자: 홍길동 주 소: 서울 구로구 구로본동 중앙유통단지 가 1234호 전 화 번 호: 02-401-5121	
입금내역	
입금일자	입금액
2008-08-05	140,500
2008-08-05	10,000
2008-08-05	182,000
<b>합계:</b>	<b>610,000</b>
당일입금액:	610,000
전 미수액:	1,520,000
현 미수액:	169,500
계좌번호: 농협 093-02-307671	정일영
서명:	

영 수 증		
발행 일시: 2008-08-05 05:45:38		
공 급 자		
공 급 자: 미진소프트 사업자 No: 502-17-94746 대 표 자: 정일영 대 령 자: 권리자 주 소: 서울 송파구 오금동 46-9 디에스빌딩 6층 전 화 번 호: 1566-8680		
공 급 받 는 자		
공급받는자: TS편의점 대 표 자: 홍길동 주 소: 서울 구로구 구로본동 중앙유통단지 가 1234호 전 화 번 호: 02-401-5121		
판 매		
상품명 바코드 규격	수량	단가 합인 금액
산사춘 8801234567890 병/180ml	10	1,350 500
새우깡 880740845602	5	13,000 700
개(봉) 자갈치 8809514785236	3	3,000 700
개(봉)		100
개(봉)		2,000
<b>판매합계 ( 3건 )</b>		<b>18,000</b>
전 미수액:		432,500
현 미수액:		485,000
서명:		

영 수 증		
=====		
공급자: 미진소프트 대표자: 정일영 주소: 서울 송파구 오금동 46-9 디에스빌딩 6층 TEL: 1566-8680 담당: 권리자 발행시간: 2008-08-05 05:45:38		
=====		
공급받는자: TS편의점 대표자: 홍길동 주소: 서울 구로구 구로본동 중앙유통단지 가 1234호 TEL: 02-401-5121		
=====		
상품명/규격	수량	금액
전년경영II/user	1	29,000
전년경영Lite/user	1	29,000
세금계산서/box	1	29,000
<b>합계 :</b>		<b>87,000</b>
전미수액:		150,000
당일입금:		100,000
현미수액:		66,550
계좌번호: 농협 093-02-307376 [정일영]		
=====		
서명:		
=====		

**PDA기종 및 양식에 따라서  
여러가지 영수증 양식을 지원합니다.**

### 다양한 영수증 양식

★ 각 메뉴 및 양식 설정에 따라 여러 가지 양식을 제공합니다

※ 처리되어 있는 양식 중 선택하여 이용하셔야 하며 특정한 양식을 원하실 경우는 작업량에 따라 비용 발생하실 수 있습니다!

## 19. 환경설정

**1** 환경설정 키보드 닫기

**환경 설정**

영수증 프린트 관련 옵션

매입/매출 관련 옵션

기타 옵션

신용카드결제 옵션

닫기

**2** 환경설정 키보드 닫기

**영수증 양식**

PDA: BlueBird

양식: BlueBird\_1300

전송포트: COM2

전송속도: 9600 BPS

프로토콜: USE

**3** 기타

영수증 미리보기 사용

폰트 진하게 출력

수량 인쇄안함  규격 인쇄안함

단가 인쇄안함

바코드 인쇄안함

판매 내역 구분 선 출력

10줄마다 빈줄삼입

영수증 1 장 인쇄

영수증 하단 여백: 7

공급자 선택: 0 소속사업장

☉ 영수증 하단 메모 추가 작성

(한글, 영문 띄어쓰기 포함 30자)

☉ 영수증 제목 설정

영수증

자동변경: 영수증

☉ 계좌번호

**4** 영수증 양식

영수증 제목

발행일시

공급자

공급받는자

판매 1 라인

판매 2 라인

판매 3 라인

판매 4 라인

정상매출액

반품매출액

합계

당일입금액

전 미수액

현 미수액

계조

메모

서명

여러가지 영수증 양식종류 설정

영수증 출력시 처리될 내역설정

영수증에 출력될 내용에 대한 세부설정

### ★ 고객님!!!

환경설정은 다양한요구사항을 충족시키기 위해 세분화 되어 있어 다소 복잡하게 느껴질 수 있습니다.

필요한 기능이 환경설정으로 해결 될 수 있는지 꼼꼼히 살펴 보시고, 세부적인 문의는 고객센터를 활용 바랍니다.

## 19. 환경설정

환경설정 키보드 닫기

**환경 설정**

영수증 프린트 관련 옵션

**매입/매출 관련 옵션** 1

기타 옵션

신용카드결제 옵션

닫기

MJPDAL 11:04

### ★ 고객님!!!

환경설정은 다양한요구사항을 충족시키기 위해 세분화 되어 있어 다소 복잡하게 느껴질 수 있습니다.

필요한 기능이 환경설정으로 해결 될 수 있는지 꼼꼼히 살펴 보시고, 세부적인 문의는 고객센터를 활용 바랍니다.

환경설정 키보드 닫기

**상품검색조건**

바코드  
 상품명  
 규격  
 상품코드  관리코드

**거래처 검색조건**

거래처명 검색  
 거래처 코드 검색

**기타**

◎ 날개 기본 수량 : 1  
 ◎ 할인기준 : 공급가액의 할인  
 ◎ 할인방식 : [금액(원)]

상품검색 후 바로 저장 사용  
 다중단가 사용안함  
 재고부족 메시지 사용  
 등록 처리 시 수량 누적 사용  
 거래처별 할인 사용  
 소분류별 할인 사용  
 거래처별 상품 검색 사용  
 매입매출 다중처리  
 상품 빠른검색 ?  
 등록처리 시 박스 사용  
 숫자판 박스수량 적용시 자동저장  
 숫자판 날개수량 적용시 자동저장  
 특별단가 PDA에 바로 적용  
 상품검색 후 숫자판 자동띄움

**정렬방식**

거래처검색 : 거래처명  
 상품검색 : 상품명  
 등록관리 : 처리역순

**관리창고**

전체창고  
 재고가 있는 상품만 검색

★ 등록관리 시 해당하는 환경설정

2 → 상품이냐 거래처에 대한 검색조건으로, 갯수가 적을수록 속도는 빠리집니다.

3 → 등록관련 세부옵션으로, 자동저장, 다중단가 사용 등 등록시 필요한 설정이 있는지 꼼꼼히 살펴보셔야 합니다.

4 → 검색시 조회된 내역이나 처리된 내역을 어떻게 정렬할지에 대한 설정

5 → 처리할 창고 지정에 관한 설정

## 19. 환경설정

The image illustrates the process of navigating through the system's environment settings to reach the 'Other Options' (기타 옵션) menu. It consists of three sequential screenshots:

- Step 1:** The main '환경설정' (Environment Settings) window is shown. The '기타 옵션' (Other Options) menu item is highlighted with an orange box and a red circle containing the number '1'.
- Step 2:** The '기타' (Other) sub-menu is displayed. The '숫자판 사용' (Use Numeric Keypad) option is checked, and the '저장' (Save) button is visible.
- Step 3:** The '신용카드결제 옵션' (Credit Card Payment Option) sub-menu is shown. It includes a dropdown for '결제방식' (Payment Method) set to 'KSNET', a dropdown for '장치선택' (Device Selection) set to '블루버드1300', and a text field for '단말기번호' (Terminal Number) set to '111'. A warning message states '※ 단말기번호 대소문자 구분!!!' (Terminal number case-sensitive!!!). The '영수증' (Receipt) dropdown is set to '2' and '부인쇄' (No Print) is selected. The '저장' (Save) button is also present.

### 기타옵션

- ★ 화면 키보드 자동 활성화  
: 모든 화면의 텍스트 입력 상자에 커서가 올라가면 자동으로 키보드가 활성화 되는 옵션
- ★ 숫자판 사용  
: 숫자 입력상자에 커서가 올라가면 자동으로 숫자판이 활성화 되는 옵션

### 신용카드결제 옵션

- ★ 신용카드 결제 옵션  
: 블루버드 1300 기종에서만 적용 가능합니다.  
사용은 고객센터(1566-8680)로 문의 하세요.

## 20.최신버전 업그레이드

### ★ 데이터 백업 및 배터리 방전

#### 주의!!



PDA는 배터리(주 배터리 & 백업 배터리)가 완전히 방전 시 모든 프로그램 및 데이터가 초기화(삭제)되며, 모든 입력된 자료 또한 소실됩니다.

PDA는 백업 매터리가 내장되어 주 배터리 방전 시 최장 40시간 까지 백업 배터리가 작동하여 데이터를 보존합니다. 그러나 노후화 된 배터리의 성능을 알 수 없으므로 절대 장시간 방전은 하지 마십시오.

특히 PDA기종이 오래 된 경우 백업 배터리의 수명이 다하여 정상적인 역할을 하지 못해 주 배터리 방전과 동시에 자료가 초기화 될 수 있습니다. 주의하시기 바랍니다.



 **천년경영PDA** LC  
로컬버전 사용설명서

**감사합니다.**

 **MJSOFT**  
(주)엠제이소프트